

Seoul 2024

INCHEON

COLABORAR

Avanzar juntos
para cerrar las
brechas de la
Gran Comisión



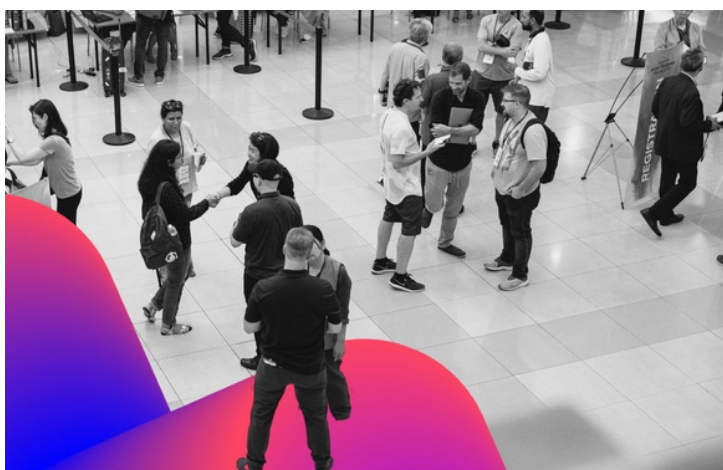
THE
FOURTH
LAUSANNE
CONGRESS

COLABORAR | Avanzar juntos para cerrar las brechas de la Gran Comisión

Resumen ejecutivo del programa vespertino de Seúl 2024

¿Cuál es una respuesta sabia a las preocupaciones más complejas y emergentes (es decir, los "[problemas perversos](#)") de nuestro tiempo y lugar particulares —las que requieren una integración plena con oración de la experiencia y conocimiento a través de las generaciones, las Redes Temáticas (RT) de Lausana y las regiones para responder— para que la iglesia proclame y exhiba a Cristo juntos, entre ahora y 2050?

Tenemos una oportunidad en [Seúl 2024](#) para encarar de lleno las principales brechas de la Gran Comisión, identificadas a través del [proceso de escucha de L4](#) mundial, cristalizadas en el Informe Estado de la Gran Comisión, y luego consolidadas en las 25 "brechas" más propicias para trabajar juntos. A través de Colaborar desarrollaremos un conjunto de herramientas transferibles que impulsen la colaboración para acelerar la misión mundial. A través de esta conversación guiada por el Espíritu, surgen hoy nuevas acciones.

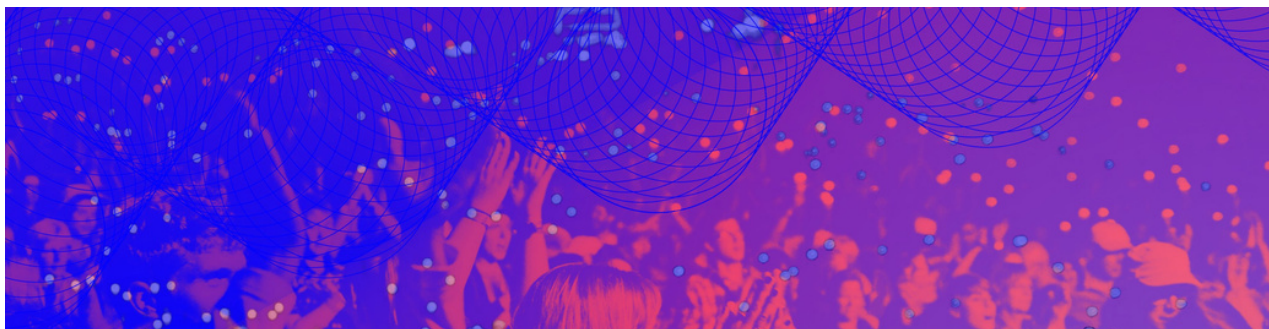


En palabras simples, buscamos movilizar y equipar con oración a todos los participantes del congreso para que se comprometan con la acción colaborativa como parte de un equipo: trabajando juntos, actuando sabiamente para cumplir la Gran Comisión, junto con múltiples personas identificables en la (para)iglesia y el ámbito laboral, para lograr juntos lo que ninguna de ellas podría hacer sola.

Colaborar es un proceso de diseño de acción reflexiva para explicar lo que está sucediendo actualmente, discernir lo que debería estar sucediendo, buscar en oración cerrar estas "brechas de la Gran Comisión" y comprometerse con un proceso de acción colaborativa a través de equipos orgánicos que se consolidarán después de Seúl 2024. Debemos avanzar juntos para servir a los propósitos de Dios.

OBJETIVOS

1. Preparar y capacitar a todos los participantes de Seúl 2024 con herramientas transferibles y un proceso de diseño colaborativo para que se conviertan en practicantes reflexivos que trabajen en soluciones integradas para brechas clave de la Gran Comisión.
2. Identificar y formar Equipos de Acción Colaborativa antes, durante y después del congreso, con cada participante posicionado para comprometerse con un proceso misional colaborativo.
3. Acelerar la misión mundial ayudando a los participantes intergeneracionales a moverse juntos en regiones y Redes Temáticas/grupos de afinidad, fortaleciendo y a la vez mezclando los silos de las estructuras centrales de Lausana.



ESTRATEGIA DE IMPLEMENTACIÓN

(1) **Preparación previa al evento:** El Foro de Liderazgo para la Acción Colaborativa (CALF) ayudará a los participantes a identificar cuál de las 25 brechas se acerca más a su llamado, y el idioma o "grupo de afinidad" (conexión potencial con la RT establecida) con el que —en esa sala física o virtual— tendrían esta conversación de forma más fructífera. La preparación previa al congreso incluirá capacitación en colaboración para la iglesia mundial.

(2) **Sesiones del congreso:** El lunes, martes, jueves y viernes, de 15.00 a 17.00 horas (más una reunión de Redes el lunes de 13.30 a 14.30 horas y una reunión de Regiones el viernes), Colaborar sentará las bases para identificar prácticas emergentes y generar respuestas sabias mientras trabajamos juntos para cerrar las 25 brechas identificadas, apoyados en acciones y conexiones locales ya existentes. A lo largo del proceso se recogerán digitalmente ideas y datos. Esta conversación estratégica en grupos lingüísticos/de afinidad estará dirigida por un especialista y un facilitador de la GLJ por sala:



PASO 1: ESCUCHAR la realidad actual: ¿qué ocurre y por qué ocurre para esta brecha en el contexto suyo?



PASO 2: IMAGINAR un futuro preferido: si realmente trabajaran juntos, ¿qué es posible?



PASO 3: CREAR una forma de cerrar la brecha: ¿qué pasos de cambio no hacen avanzar juntos?



PASO 4: COMUNICAR su propuesta con oración: ¿quiénes colaborarán en qué oportunidad para que meta?



CEREMONIA FINAL: COMPROMETERSE a una acción colaborativa: ¿se alistará usted, apoyado al avanzar?

(3) **Proceso posterior al congreso:** El CALF facilitará las grabaciones de los CAT (Equipos de Acción Colaborativa), el trabajo en redes, el intercambio de recursos y la capacitación continua con apoyo y orientación, sensible a las regiones, generaciones y Redes Temáticas actuales (y emergentes). Se ofrecen sprints de innovación con el GLJ2026 en vista.

25 brechas que surgen del Informe Estado de la Gran Comisión

En mayo, todos los participantes tendrán la oportunidad de seleccionar sus tres opciones de brecha preferidas. A partir de ahí, a cada participante se le asignará uno de sus espacios preferidos para unirse. Una pregunta de colaboración y descripción para cada brecha serán compartidas antes del congreso, para poder saber dónde ir el primer día:



¿Cómo pueden ser alcanzados los bloques de población emergentes?

- (1) Envejecimiento de la población mundial
- (2) La nueva clase media (3) La próxima generación (4) El islam (5) El secularismo
- (6) Los pueblos menos alcanzados



¿Qué es el ministerio en una era digital?

- (7) Las Escrituras en una era digital (8) Formas de iglesia en una era digital (9) Discipulado en una era digital (10) Evangelización en una era digital



¿Qué significa ser humano?

- (11) IA y transhumanismo (12) Sexualidad y género (13) Salud integral



¿Qué es la Misión Policéntrica?

- (14) Misiones policéntricas (15) Movilización de recursos policéntrica



¿Cómo puede la espiritualidad y la santidad definir las misiones?

- (16) Integridad y anticorrupción (17) Espiritualidad y misión integradas (18) Desarrollar líderes de carácter



¿Qué es comunidad?

- (19) People on the Move (20) Urban Communities (21) Digital Communities (22) Ethnicism & Racism



¿Cuál es nuestra influencia en la sociedad?

- (23) Cristianismo, política radical y libertad religiosa (24) Cuidar la creación y los vulnerables (25) La confianza social y la influencia del cristianismo.

**Tenga en cuenta que de 13:30 a 14:30 horas cada día es para la amistad misional y reuniones autoorganizadas, y las Redes Temáticas [Los Negocios como Misión](#), [Ministerio en el Ámbito Laboral](#) y [Obreros Bivocacionales](#) combinarán de lunes a jueves para una vía opcional.*

Disposición de las mesas: Grupos lingüísticos y de afinidad

Más allá de 6 grupos lingüísticos para cada brecha (tanto en línea como en salas físicas en Seúl 2024), habrá 7 “grupos de afinidad”. Estos ofrecen libremente agrupaciones de Redes Temáticas (RT) para que las personas puedan encontrar rápidamente un lugar para practicar el diseño colaborativo autoorganizado a lo largo de la 4 tardes con quienes comparten un enfoque similar:

(A) IMPACTO DEL REINO: explorar la dimensión social/ecológica de la brecha.

(B) RELIGIONES MUNDIALES: explorar cómo los cristianos interactúan con personas de otros sistemas de creencias, tanto en el trabajo por el bien común como al compartir el evangelio

(C) ESTRATEGIA DE MISIÓN: explorar cómo la iglesia y la paraiglesia podrían coordinar e implementar mejor las estrategias y los recursos de formación de discípulos para abordar esta brecha.

(D) MISIÓN CONTEXTUAL: explorar la mejor manera de entender la brecha en una variedad de contextos/situaciones y responder sabiamente en ese lugar/situación.

(E) MISIÓN DE TODA LA VIDA: explorar cómo apreciar estos campos en sí mismos, pero también cómo las artes, el ocio, el lugar de trabajo y la innovación digital pueden ayudarnos a cerrar la brecha y compartir el evangelio de manera más eficaz.

(F) ALCANZAR A PERSONAS: explorar cómo la brecha se cruza con determinados grupos poblacionales, y cómo abordar sus preocupaciones y aumentar el involucramiento con el evangelio

(G) JUSTICIA Y DEFENSA: explorar las injusticias y desigualdades en el corazón de esta brecha, y cómo buscar shalom para todos en medio de la condición rota.